

NEOX - специалистът на катеренето с долна осигуровка

NEOX е разработен, за да предостави оптимално лесно подаване на въже при осигуряване на водещ катерач благодарение на специфична конструкция.

ПРЕДУПРЕЖДЕНИЯ

- Прочетете внимателно инструкциите за употреба на продуктите, използвани в този материал. Трябва добре да сте разбрали информацията от инструкцията за употреба, за да може да разберете и тази допълнителна информация.
- Овладяването на тези техники изисква специално обучение и тренировки. Преценете под ръководството на професионалист дали може да работите безопасно без чужда помощ, преди да започнете да работите самостоятелно.
- Ние даваме примерни техники, отнасящи се до вашата дейност. Може да съществуват и други, които ние не описваме тук.

Когато осигуряваме катерач, който води, трябва да сме сигурни, че можем да спрем падане във всеки момент, но при това от нас се очаква да можем да подадем въже без засечка, дори когато сме изненадани например в момента на включване в примка.

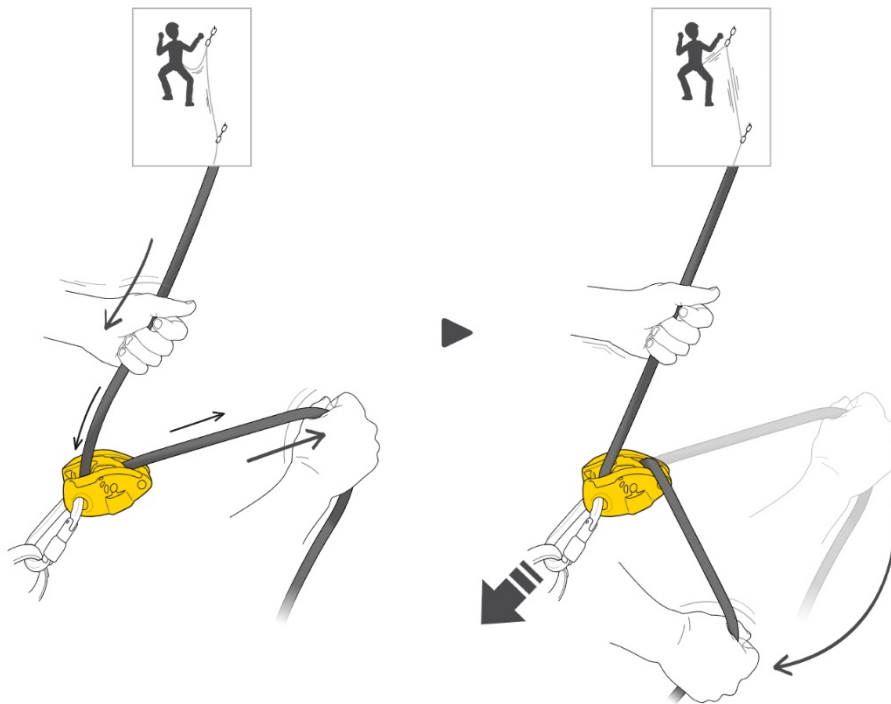
Устройството GRIGRI предлага доста добра възможност за отпускане на въже при нови и/или тънки въжета, но изтеглянето на въже става бавно с въжета с по-голям диаметър, удебелени и разрошени от употреба. Това налага понякога използване на специфичен метод за бързо подаване на въже.

NEOX функционира по такъв начин, че позволява оптимално движение на въжето през устройството независимо от диаметъра и състоянието на въжето.

Може ли NEOX да се използва при катерене на установка?

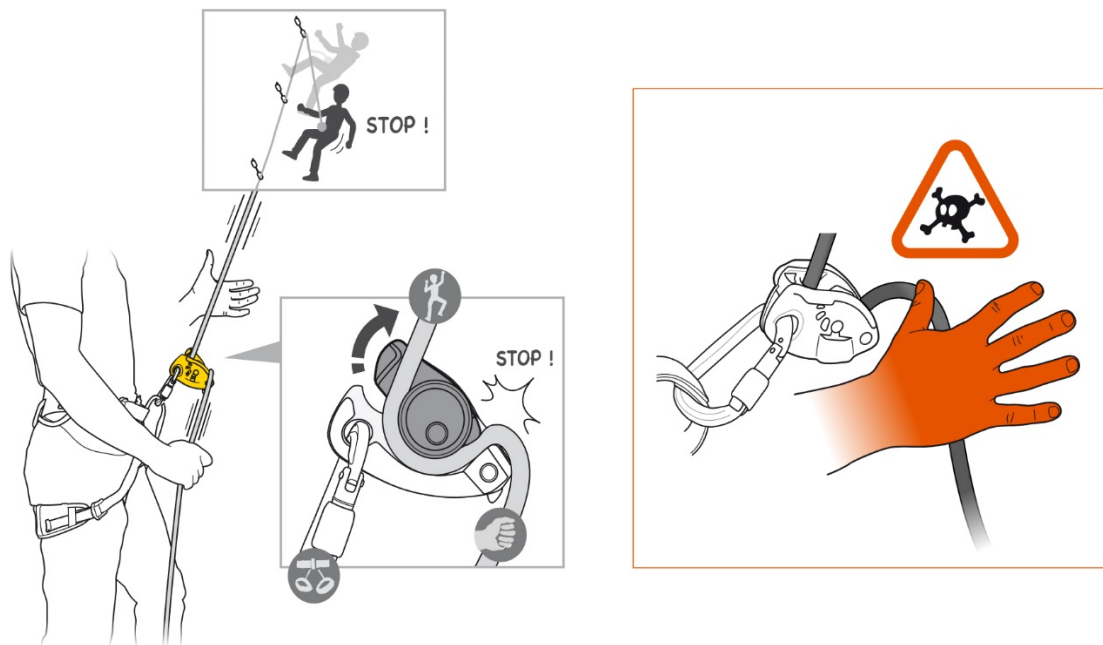
NEOX може да се използва при катерене на установка, но поведението му няма да е оптимално. При катерене на установка, особено когато се осигуряват начинаещи или катерачи, които искат да се чувстват спокойни, може да се наложи те да се осигуряват с по-плътно обрано въже: обира се въже малко повече от

необходимото, за да чувства катерача едно успокоително опъване на въжето. В този случай лесното преминаване на въжето през устройството NEOX става недостатък, тъй като има известно забавяне, преди въжето да се опъне. Това забавяне съответства на половин оборот на ролката, т.е. 4 cm въже, която дължина лесно може да бъде компенсирана с леко движение в таза или стъпка назад. Такова забавяне не съществува при по-универсалните устройства като GRIGRI.



По време на осигуряване с долна осигуровка движението на въжето през NEOX може да създаде усещането, че въжето ще се изниже:

За да е сигурно, че ще се блокира въжето, дръжте винаги свободния му край.



При спиране на падане с NEOX действието с ръката, държаща свободния край, е съществено, както и при всички осигурителни уреди с асистирано блокиране: с ръката се дава начало на опъването на въжето, за да се провокира процеса на блокиране.

Тъй като NEOX е създаден специално, за да може бързо да се отпусне въже, с действие на ръката, държаща свободния край, ще се задейства работата на устройството:

Ако вашата ръка държи свободния край, блокирането е задействано, уредът застопорява въжето.

Ако вашата ръка придружава движението на катерещия, уредът пропуска лесно въже.

Ако не държите свободния край на въжето - внимание, уредът може да остави въжето да се изнизва.

Например когато катерачът иска рязко въже, за да включи в примка, той дръпва въжето в същата посока и със същата скорост, както при едно малко падане (например подхлъзване точно под осигурителната точка или също голямо триене, много лек катерач, катерене на установка с голямо триене). Опъването на въжето е идентично, но двете ситуации изискват от уреда различно поведение: да блокира въжето, ако катерещият падне или да отпусне бързо въже, за да включи.

Ръката, държаща свободния край, ще посочи на уреда действието, което той трябва да извърши.

След като блокирането е задействано, NEOX продължава да застопорява въжето, без да се налага да го опъвате силно с ръка. Но свободния край на въжето трябва да държите постоянно.